

Für Leute, die es schneller machen wollen



MWSt. Umstellung per 01.01.2018 für EasyLine 2010

Jahresabschluss 2017

Computer-Terminal AG

Software Entwicklungen
Lerchenbergstrasse 4
CH-8703 Erlenbach
Tel: 044-914 30 30 Fax: 044-914 30 20
Homepage: <http://www.ctag.ch>

MWSt-Umstellung per 01.01.2018

Inhaltsverzeichnis

Text	Seite
Generelle Information	2
Schritt 1	4
Schritt 2	4
Schritt 3	5
Jahresabschluss 2017	7

Generelle Information

Anmerkung:

Für 2018 werden neue Prozentsätze für die Mehrwertsteuer eingeführt. Dies erfordert einige Änderungen in Ihrer EasyLine Version.

Diese Anleitung dient Ihnen als „Schritt-für-Schritt“ Hilfe bei den auszuführenden Arbeiten.

WICHTIG:

**Die neuen Mehrwertsteuer-Codes ersetzen NICHT die alten, sondern sie werden angefügt!
Dies ist zwingend nötig, da die alten Codes noch benötigt werden.**

Planung:

Damit die Änderungen erfolgreich und auch rechtzeitig durchgeführt werden können, empfehlen wir Ihnen folgenden Ablaufplan (die aufgeführten Schritte werden eingehend erklärt).

Was	Bezeichnung	Termin	Erledigt?	Seite
Schritt 1	*Erfassen der neuen Fibu Konti	Bis 31.12.17		4
Schritt 2	Erfassen der neuen Codes	Bis 31.12.17		4
Schritt 3	Automatisches Ändern der Stammdaten	Ab 01.01.18		5

*nur wenn Fibu oder Kontierung installiert ist!

Für allfällige Fragen wenden Sie sich bitte an Ihren Fachhändler.

MWSt-Umstellung per 01.01.2018

Generelle Information (Fortsetzung)

Mehrwertsteuer Änderungen per 1. Januar 2018

Wie Sie wahrscheinlich durch die öffentlichen Medien erfahren haben, werden die Steuersätze für die Mehrwertsteuer ab 1. Januar 2018 reduziert. Beachten Sie bitte folgendes:

Mehrwertsteuersätze

Reduktion von 8,0 % auf 7,7 %

Reduktion von 3,8 % auf 3,7 % (Falls verwendet)

Keine Änderung von 2,5 %

Änderungen bei der Rechnungsstellung

Die neuen Steuersätze dürfen nur in Rechnungen ausgewiesen werden, ab dem 1. Januar 2018 ausgestellt werden oder Leistungen die das Jahr 2018 betreffen. Bis zum 31. Dezember 2017 erbrachte Lieferungen oder Dienstleistungen sind nur dann noch zu den alten Steuersätzen steuerbar.

Vorauszahlungen von Kunden per 31. Dezember 2017

Wird die Leistung ausschliesslich nach dem 31. Dezember 2017 erbracht, so ist die Steuer automatisch zum neuen Satz geschuldet und muss dem Kunden auch so in Rechnung gestellt werden.

Periodische Leistungen über das Jahresende

Abonnemente für Zeitungen, Zeitschriften, Service- und Wartungsverträge für Maschinen, Apparate und dergleichen, werden im Regelfall im voraus bezahlt. Der auf die Zeit nach dem 31. Dezember 2017 entfallende Teil ist zum neuen Steuersatz steuerbar. Es kann also vorkommen, dass Ihnen zwei verschiedene Steuersätze in zwei verschiedenen Rechnungen für dieselbe Leistung gestellt werden.

Leasinggeschäfte

Es ist den Leasinggesellschaften erlaubt, Ihnen aufgrund des reduzierten Satzes neue Rechnungen über Ihre Raten zuzustellen.

Dieses Dokument erhebt keinen Anspruch auf Vollständigkeit oder Richtigkeit!
Informieren Sie sich auf jeden Fall bei den zuständigen Schweizer Behörden!

MWSt-Umstellung per 01.01.2018

Schritt 1

Erfassen der neuen Fibu Konti (nur wenn Fibu oder Kontierung installiert) bis 31.12.17

In der Finanzbuchhaltung sind, je nach Abrechnungssystem, für jeden Mehrwertsteuercode verschiedene Konten bereits erfasst.

Für das System „vereinbart“ (fällig ist, was verrechnet wurde):

- 1 Ust-Konto
- 1 VSt-Konto

Für das System „vereinnahmt“ (fällig ist, was bezahlt wurde):

- 1 Ust-Konto nicht fällig
- 1 Ust-Konto fällig
- 1 VSt-Konto nicht fällig
- 1 VSt-Konto fällig

Um neue Mehrwertsteuersätze anzufügen benötigen Sie **neue** Konten in der Fibu. Diese eröffnen Sie gemäss den bereits vorliegenden Konten.

Nachdem alle neuen Konten eingerichtet sind fahren Sie mit Schritt 2 weiter.

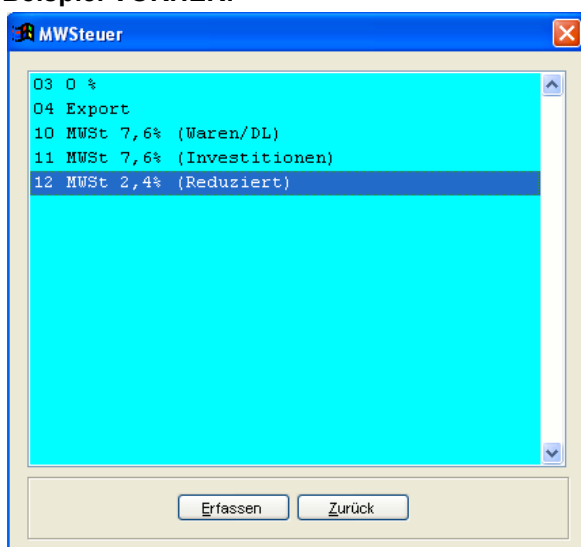
Schritt 2

Erfassen der neuen Codes bis 31.12.17

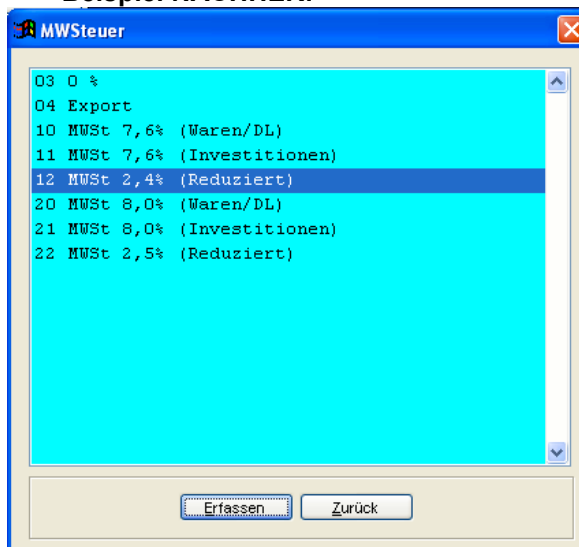
Für jeden neuen Mehrwertsteuersatz für das Jahr 2018 (wie z.B. 7.7%) benötigen Sie einen neuen Mehrwertsteuercode (z.B. Code 11, Waren-/Dienstleistungen 7.5%)

Eröffnen Sie unter *Stammdaten -> Tabellen -> Tabellen 2 -> MWStsteuer* die neuen Steuersätze und weisen Sie (nur wenn die Fibu oder Kontierung installiert ist) die zugehörigen Konten zu.

Beispiel VORHER:



Beispiel NACHHER:



WICHTIG: Die „alten“ Codes dürfen NICHT gelöscht werden!

MWSt-Umstellung per 01.01.2018

Schritt 3

Automatisches Ändern der Stammdaten am 1.1.2018

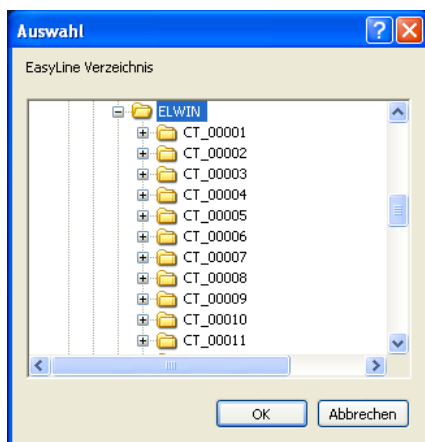
Sie haben über unsere Homepage das Hilfsprogramm „setup_cngMWST.exe“ auf Ihre lokale Harddisk heruntergeladen. Bevor sie das Programm ausführen und installieren **führen Sie bitte eine komplette Sicherung aller EasyLine-Daten** durch (ganzer elwin-Ordner).

1. Starten Sie Setup_cngMWST.EXE über den Explorer, oder über Start->Ausführen
2. Auf dem folgenden Bildschirm mit „Weiter“ bestätigen
3. Anschliessend werden Sie nach dem Zielordner gefragt (vorgeschlagen wird C:\ELWIN\tools\). Bitte achten Sie darauf dass Sie NICHT das Programmverzeichnis von EasyLine angeben.
4. Betätigen Sie jetzt die Taste „Weiter“ und nachher „Installation“ um die Installation vorzunehmen.
5. Nach der Installation betätigen Sie die Taste „Fertigstellen“.

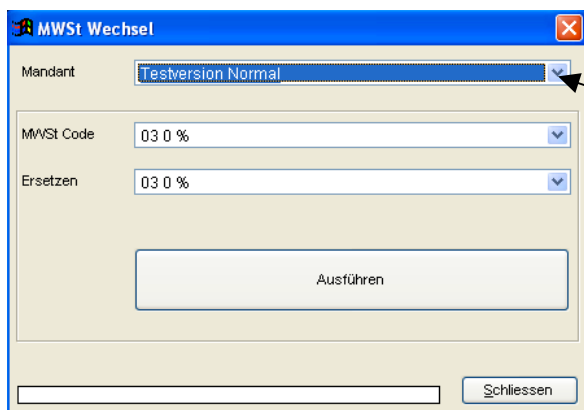
Die Installation des Hilfsprogrammes ist nun beendet.

Nun kann die Umstellung der Stammdaten durchgeführt werden. Gehen Sie dazu wie folgt vor:

Starten Sie das Programm „**Cngmwst.exe**“ aus dem Verzeichnis das Sie bei der Installation angegeben haben mit einem Doppelklick über den Windows-Explorer oder über den Dateimanager. Folgende Maske erscheint:



Geben Sie hier den Programmordner an wo sich die EasyLine Programme befinden und betätigen Sie die OK-Taste.

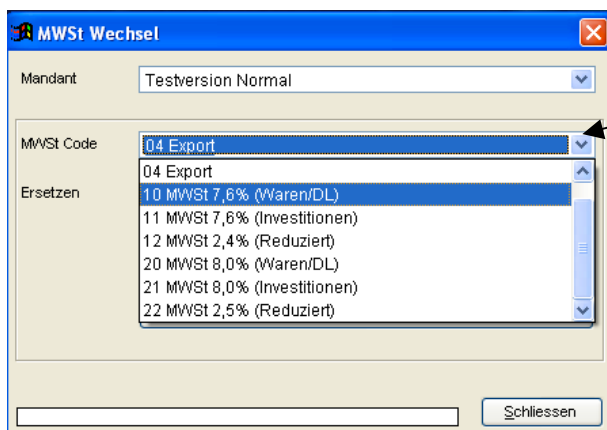


Wählen Sie aus dem Fenster „Mandant“ den Mandanten aus, den Sie ändern möchten.

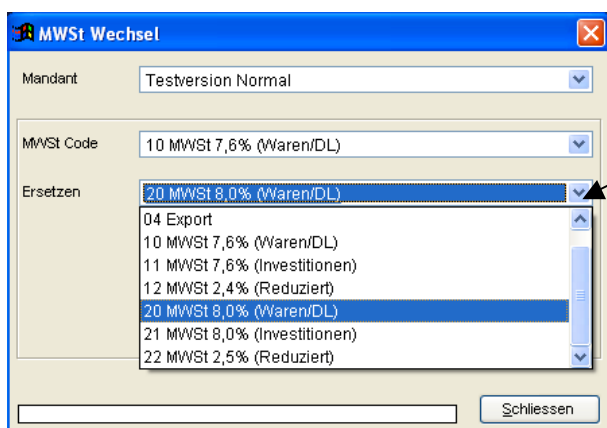
Bei mehreren Mandanten müssen Sie die nachfolgenden Schritte jeweils für jeden einzelnen Mandanten wiederholen!

MWSt-Umstellung per 01.01.2018

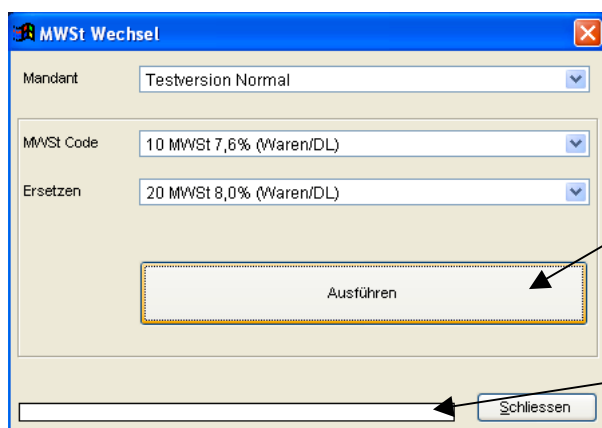
Schritt 3 (Fortsetzung)



Anschließend wählen Sie aus der „MWST-Code“-Auswahl den alten Steuersatz aus, den Sie durch einen neuen Code ersetzen möchten.



Über die Auswahl „Ersetzen mit“ können Sie nun einen der neu erfassten Codes angeben, mit dem der vorher angegebene Steuersatz ersetzt werden soll.



Durch einen Klick auf „Ausführen“ startet EasyLine die automatische Ersetzung der angegebenen Codes.

Im Statusfenster können Sie beobachten, in welchem Stadium sich EasyLine gerade befindet.

Bitte kontrollieren und ändern Sie jetzt noch in den Dienstprogrammen -> Parameter -> Einstellungen die eingestellten MWST-Codes bei den Festen Zeilen (Betrags- und Rabattzeilen). Diese Einstellungen müssen manuell umgestellt werden.

Die beschriebenen Schritte müssen je Mandant so oft wiederholt werden, bis jeder „alte“ Steuersatz durch den „neuen“ Steuersatz ersetzt wurde.

MWSt-Umstellung per 01.01.2018

Jahresabschluss

EasyLine Version 2010

Die nachfolgenden Abschlussinstruktionen sollen Ihnen den Jahresabschluss erleichtern. Wir unterscheiden zwischen den sofortigen Arbeiten (sofort nach dem Jahreswechsel), und dem eigentlichen Abschluss des Geschäftsjahres (Finanzbuchhaltung).

Bitte besprechen Sie die einzelnen, von uns aus technischen Gründen vorgeschlagenen, Schritte mit Ihrem Buchhalter.

Arbeiten sofort nach dem Jahreswechsel:


Bitte lesen Sie die unten aufgeführten Punkte in diesem Abschnitt bitte zuerst durch, bevor Sie mit einer der beschriebenen Arbeiten beginnen.

- Allfällige Anpassungen der Nummernkreise vornehmen (Dienstprogramme / Parameter / Einstellungen / Nummernkreise). Dies muss vor der Erfassung von neuen Aufträgen oder Rechnungen für das neue Geschäftsjahr erfolgen.

Auftragsbearbeitung / Fakturierung:

- Alle Fakturen oder Gutschriften, die das Jahr 2017 betreffen sind ausgedruckt (Rechnungsdatum bis 31.12.2017).

Debitorenbuchhaltung:


- Alle manuell zu erfassenden Rechnungen oder Gutschriften, die das Jahr 2017 betreffen sind erfasst und gespeichert.
- Alle Zahlungen die im Jahr 2017 erfolgt sind müssen verbucht sein.
-  Erfassen Sie zur Sicherheit noch keine Zahlungen die im Jahr 2018 datiert sind bevor Sie die Ausstandsliste per 31.12.2017 ausgedruckt haben.
- Ausstandsliste Debitoren per 31.12.2017 ausdrucken
- Debitoren-Rechnungsjournal vom 1.1.17 bis 31.12.17 drucken (optional).
- Debitoren-Zahlungsjournal für das vergangene Geschäftsjahr drucken (optional).
- Kontoblätter Debitoren drucken. Ohne diesen Vorgang werden Buchungen (Rechnungen oder Zahlungen) bei der Reorganisation nicht gelöscht.

MWSt-Umstellung per 01.01.2018

Jahresabschluss (Fortsetzung)

EasyLine Version 2010



Kreditorenbuchhaltung (Fortsetzung):

- Alle manuell zu erfassenden Rechnungen oder Gutschriften, die das Jahr 2017 betreffen sind erfasst und gespeichert
- Alle Zahlungen die im Jahr 2017 erfolgt sind wurden verbucht.
-  Erfassen Sie zur Sicherheit noch keine Zahlungen die im Jahr 2018 datiert sind bevor Sie die Ausstandsliste per 31.12.2017 ausgedruckt haben.
- Ausstandsliste Kreditoren per 31.12.2017 ausdrucken
- Kreditoren-Rechnungsjournal vom 1.1.17 bis 31.12.17 drucken (optional).
- Kreditoren-Zahlungsjournal für das vergangene Geschäftsjahr drucken (optional).
- Kontoblätter Kreditoren drucken. Ohne diesen Vorgang werden Buchungen (Rechnungen oder Zahlungen) bei der Reorganisation nicht gelöscht.

Jahresabschluss Finanzbuchhaltung

- Alle Buchungen aus den Hilfsbuchhaltungen einlesen (Finanzbuchhaltung / Dienstprogramme / Buchungen einlesen)
- Umsatzsteuer-Voranmeldung (MWSt.) ausdrucken.
- Provisorische Bilanz ausdrucken.
- Abschlussbesprechung mit Buchhaltung.
- Alle Anfangsbestände auf definitiv setzen (Finanzbuchhaltung / Stammdaten / Kontenstamm)
- Alle manuellen Buchungen definitiv verbuchen (Finanzbuchhaltung / Automatisch verbuchen)
- Definitive Bilanz drucken (solange möglich bis der Jahresabschluss durchgeführt wird).
- Jahresabschluss durchführen (Finanzbuchhaltung / Auswertungen / Jahresabschluss)

Datenbereinigung

- Reorganisieren** (Dienstprogramme / Reorganisation). Alle Umsätze des letzten Jahres (17) werden in den Stammdaten in die Vorjahresspalten geschrieben. Zurück bleibt der bereits getätigte Jahresumsatz des neuen Jahres.
-  Alle Debitoren- und Kreditorenrechnungen und Zahlungen, die auf einem Kontoblatt enthalten sind (Ausgedruckt wurden) werden jetzt bis zum eingegebenen Datum gelöscht.
-  Alle gedruckten Fakturen werden bis zum eingegebenen Datum gelöscht.